

**T.C**  
**GÜMÜŞHANE VALİLİĞİ**  
**TİCARET İL MÜDÜRLÜĞÜ**



**KOOPERETİF RAPORU**  
**2024**

## **I. GENEL BİLGİLER**

İl Müdürlüğümüz, 10.07.2018 tarih, 30474 sayılı Resmî Gazetede yayımlanan 1 nolu Cumhurbaşkanlığı Teşkilatı Hakkında Cumhurbaşkanlığı Kararnamesine istinaden, 18.02.2019 tarihinde Bakanlığımız Taşra Teşkilatının yeniden yapılanması sonucu, Ticaret Bakanlığının il teşkilatı olarak Gümüşhane Valiliği bünyesinde hizmetlerini yürütmektedir.

### **A-Misyon ve Vizyon**

#### **Misyon**

“Güçlü ve refah seviyesi yüksek bir Türkiye için; ortak akla ve paydaşlarla etkin iş birliklerine dayalı sürdürülebilir politika ve uygulamalar ile ulusal ticareti ve uluslararası ticaret ilişkilerini yönetmek, sürdürülebilir ihracat artışı sağlayarak küresel mal ve hizmet ihracatındaki payımızı artırmak, iç ticarete adil, rekabetçi ve istikrarlı bir ortam için gerekli politika ve uygulamaları yürütmek ve koordine etmek, gümrük süreçlerini daha hızlı, kolay, etkin ve izlenir hale getirmek.”

#### **Vizyon**

“İç ve dış ticaret potansiyelini en üst düzeyde kullanarak teknoloji, inovasyon ve sürdürülebilirlik temelinde inşa edilen, yüksek katma değerli üretim ve ihracatı teşvik eden ticaret ekosistemi sayesinde, ülkemizin rekabetçiliğini güçlendirerek kalkınmasına yön vermek ve dünyada güçlü ekonomiler arasında yer almasına katkı sunmak.”

### **B- Birime İlişkin Bilgiler**

#### **1-Fiziksel Yapı:**

Müdürlüğümüz, Karaer Mahallesi Sebahattin Aytaç Caddesinde bulunan Valilik Binasının 3. ve 4. katlarında toplam alanı 100 m<sup>2</sup> olan 6 (altı) adet odada hizmetlerini sürdürmekte olup aynı binasının bodrum katında toplam alanı 12 m<sup>2</sup> olan 1 (bir) adet arşivimiz bulunmaktadır. Binanın ısıtma şekli doğalgazdır. İlçelerde teşkilatımız bulunmamaktadır. Müdürlüğümüze tahsisli sosyal tesis ve lojman bulunmamaktadır.

Ticaret Bakanlığının Ticaret kısmı olan Esnaf, Sanatkârlar ve Kooperatifçilik Genel Müdürlüğü, İç Ticaret Genel Müdürlüğü ile Tüketicinin Korunması ve Piyasa Gözetimi Genel Müdürlüğünün iş ve sorumlulukları 15.11.2012 tarihinden itibaren Müdürlüğümüz tarafından yürütülmektedir.

1-İç Ticaret ve Hal Hizmetleri Servisi

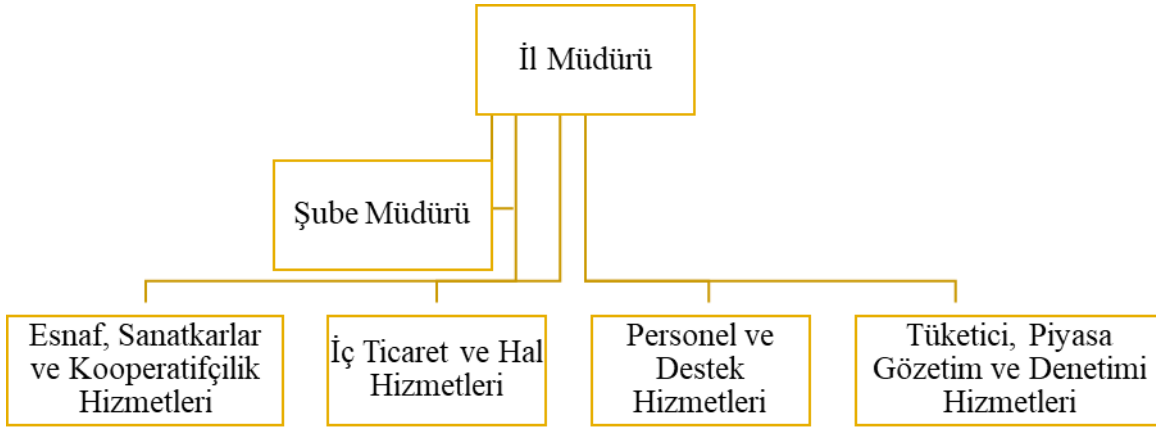
1.1-Hal Hakem Heyeti

2-Tüketici, Piyasa Gözetimi ve Denetim Hizmetleri Servisi

2.1- İl Tüketici Hakem Heyeti

3-Esnaf, Sanatkârlar ve Kooperatifçilik Hizmetleri Servisi

4-Personel ve Destek Hizmetleri Servisi



## Giriş:



Kooperatiflerde birçok ortağın küçük birikimleri bir araya gelerek kooperatifin sermayesini oluşturur ve vatandaşların tek tek yapmakta zorlanacakları işlerin gerçekleştirilmesine olanak sağlar.

Kooperatifler kâr odaklı değil insan merkezli işletmeler olduğu için amaçları iş birliği ile pazar gücünü arttırmaktır. Bu amaç doğrultusunda başka kooperatiflerle ağ kurarak bilgi paylaşımında bulunurlar.

Kooperatif ortakları aynı zamanda kooperatifin sahibidirler ve kooperatifin başarısında tüm ortakların finansal çıkarları bulunur. Bu nedenle ortaklar her türlü destek ve yardımda bulunarak kooperatifin güçlenmesini sağlarlar.

Demokratik yapısı nedeniyle kooperatiflerde sermayedeki paya bakılmaksızın her ortağın yönetimde eşit oy hakkı vardır. Böylece ortak sayısı azalsa da artsa da çoğunluğun kararıyla yapılan işlerde diğer işletmelere nazaran daha istikrarlı bir yapı oluşur.

Anasözleşmede aksi bir hüküm olmadığı müddetçe kooperatif alacaklıları, tahsil için ortakların şahsi mal varlıklarına başvuramazlar. Böylece her ortağın sorumluluğu kooperatife yaptığı yatırımla sınırlı kalır.

Kooperatifler vergi avantajı sunar. Anasözleşmelerinde yönetim kurulu başkan ve üyelerine gelir fazlası üzerinden pay verilmemesi, sermaye üzerinden kazanç dağıtılmaması hükümleri bulunan kooperatiflerde, tüketim ve taşımacılık kooperatifleri hariç, ortaklarla yapılan işlemlerden kurumlar vergisi alınmaz.

Kooperatifler en uygun maliyetle üretip, kaliteli ve güvenli ürünleri piyasada uygun fiyatlarla satarlar.

Kooperatifler ortakları için geleneksel finansal sistemden farklı mikro finansman ve krediye erişim olanağı sağlayabilirler.

Kooperatiflerde elde edilen gelir fazlası bölgesel kalkınma için kullanılabilir.

Kooperatifler istihdam olanağı sağlar. Uluslararası Çalışma Örgütü (ILO) verilerine göre dünya çapında yaklaşık 300 milyon insana iş imkânı sağlar ve sürdürülebilir kalkınma hedeflerinin geliştirilmesine katkı sunar.

Kooperatifler, ortaklarını dayanışma ve iş birliği temelinde bir araya getirerek teknik ve pratik bilgilerini arttırır.

Kooperatifler, sosyal yapıya sahip olmaları sayesinde devlet veya özel sektör tarafından sağlanamayan hizmetleri ihtiyacı olan bölgelerde sunarak topluma katkı sağlar.

Kooperatifler, açık ve demokratik yapıları sayesinde cinsiyet eşitliğini teşvik eder. Birçok kadın, kooperatiflerde önemli pozisyonlarda yer alır ve kadınlar tarafından kurulan kooperatifler onlara bir gelir kaynağı sağlar.

Kooperatifler, başka ülkelerle ortaklıklar kurarak dünyadaki tedarik zincirlerinde daha güçlü sese sahip olabilirler. ILO tahminlerine göre dünyada kırsal tarım üretiminin %50'si kooperatifler aracılığıyla yapılabilmektedir.

Dünyada meydana gelen krizlerde görülmüştür ki kooperatifler diğer işletme modellerine göre en hızlı ve en hafif şekilde krizleri atlatabilen işletmelerdir.

Kooperatifler; ortak ekonomik, sosyal ve kültürel ihtiyaç ve istekleri müşterek sahip olunan ve demokratik olarak kontrol edilen bir işletme yoluyla karşılamak üzere gönüllü olarak bir araya gelen insanların oluşturduğu özerk bir teşkilattır.

Kooperatifler, toplumsal kalkınmayı geliştiren ve ticari işletmeler için temel sağlayan özgün bir modele dayanmaktadırlar. Bu işletmeler aşağıdaki özellikleri bünyesinde barındırırlar; Ortakların sahipliği, ortaklarına hizmet etme ve ortaklarınca yönetilme, kendi kendine yetme, sorumluluk, demokrasi, eşitlik, adalet, dayanışma ve birlik ilkelerine dayalı işletmeciliktir.

### **C- Kooperatif Kuruluşlara Yönelik Yetki, Görev ve Sorumluluklar:**

Ticaret Bakanlığının Teşkilat ve Görevleri Hakkında 10 Temmuz 2018 tarih ve 30474 sayılı Resmî Gazetede yayımlanan 1 Nolu Cumhurbaşkanlığı Kararnamesinin 441 inci maddesi uyarınca;

Ticaret Bakanlığı Taşra Teşkilatı; Ticaret İl Müdürlükleri, Gümrük ve Dış Ticaret Bölge Müdürlükleri ve Serbest Bölge Müdürlüklerinden meydana gelmekte olup, söz konusu kararname ile kooperatif kuruluşlara ilişkin Müdürlüğümüze verilen görevler şunlardır.

a) Ortak iş yapma kültürü ve şirketleşme çalışmalarını özendirici ve destekleyici faaliyetlerde bulunmak.

b) Kooperatifler ve üst kuruluşlarının yönetim kurulu üyeleri ile genel müdürlerinin mal bildirimini ile ilgili işlemleri yürütmek.

c) Kooperatif girişimlerini özendirici ve destekleyici çalışmalar yapmak, belirlenen politika ve stratejileri il düzeyinde uygulamak, sonuçlarını Bakanlık merkez teşkilatına bildirmek.

ç) Kooperatiflerin genel kurul toplantılarına temsilci görevlendirmek, genel kurul toplantıları ile ilgili işlemleri yürütmek, kanun ve ana sözleşmesinde belirtilen süre içinde genel kurul toplantısı yapmayan kooperatif ve üst kuruluşları yöneticileri hakkında suç duyurusunda bulunmak, diğer kuruluşları uyarmak ve Bakanlık merkez teşkilatına bildirmek.

d) Bakanlıkça verilen yetki çerçevesinde, kooperatif kuruluşlarına ve ana sözleşme değişikliklerine izin vermek, izin verilen kooperatiflerle ilgili bilgileri düzenli olarak Bakanlık merkez teşkilatına bildirmek, kooperatiflerin kuruluş ve işleyişleri ile ilgili her türlü dosyalama ve arşiv hizmetlerini yürütmek.

e) Bakanlığın talimatı üzerine, kooperatifçilik konusunda ve kooperatiflerin faaliyet alanlarına ilişkin konularda Ar-Ge çalışmalarını yürütmek, araştırmalar yapmak, kooperatif bilgi ve denetim sistemine ilişkin görevleri yerine getirmek.

f) Bakanlıkça belirlenen esaslar çerçevesinde kooperatiflerin desteklenmesine ilişkin proje tekliflerini almak, Bakanlıkça desteklenen veya kredi ile finanse edilen projelerin uygulamasını izlemek ve denetlemek, bu çalışmaların sonuçlarını Bakanlık merkez teşkilatına iletme.

g) Şirketler hakkında ileri sürülen ve denetim gerektirmeyen şikâyetlerle, kooperatifler ve üst kuruluşları ile esnaf ve sanatkârlar meslek kuruluşları ve organlarında görevli bulunanlar hakkında ileri sürülen şikâyetlere ilişkin olarak bu kuruluşların işlem, hesap ve varlıklarını, doğrudan ya da Bakanlığın talimatı üzerine incelemek ve sonuçlarını rapor halinde Bakanlık merkez teşkilatına bildirmek, bu incelemeler için personel belirlemek ve bu personelin yetişmesini sağlamak.

ğ) Şirketler, kooperatif ve üst kuruluşları ile esnaf ve sanatkârlar meslek kuruluşlarının yönetim ve denetim kurulu üyeleri ile ortaklarının/üyelerinin bilgi ve belge taleplerine yetkisi dahilinde cevap vermek.

h) Mevzuatta öngörülen veya Bakanlık merkez teşkilatınca talep edilen raporları süresi içinde düzenlemek ve defterleri tutmak.

ı) Bakanlık ile diğer kamu, meslek ya da özel kuruluşlar arasında yapılan protokol, anlaşma veya yetki devri kapsamında Bakanlıkça verilecek hizmetler ve görevleri yerine getirmek; görev alanları ile ilgili kamu kurum ve kuruluşları, mesleki kuruluşlar ve mahalli idarelerle iş birliği yapmak.

j) Bakanlık ve Valilikçe verilen benzeri görevleri yapmak.

#### **Kooperatif Hizmetleri Servisi:**

- İlimizde kurulmuş bulunan kooperatiflerin olağan ve olağanüstü genel kurul toplantılarına bakanlık temsilcisi görevlendirilmesi yapmak.
- Gerektiğinde kooperatiflerin ön inceleme raporlarını hazırlamak.
- Genel kurul toplantılarını yapan kooperatiflerin bilgi formlarının kontrolden geçirilerek KOOP-BİS sistemine işlemek.
- İlimizde kurulmasına teşebbüs edilen değişik türdeki kooperatiflerin (tarımsal ve yapı amaçlı olanlar hariç) kuruluş ve ana sözleşme değişikliği işlemlerini yapmak.

#### **İl Müdürlüğüne Kuruluşuna İzin Verilen Kooperatifler:**

- 1) Çocuk Bakım Hizmetleri Kooperatifleri
- 2) Deniz Yolcu Taşıma Kooperatifleri
- 3) Deniz Yük Taşıma Kooperatifleri
- 4) Eğitim Kooperatifleri
- 5) Gayrimenkul İşletme Kooperatifleri
- 6) Hizmet Kooperatifleri
- 7) Kadın Girişimi Üretim ve İşletme Kooperatifleri
- 8) Karayolu Yük Taşıma Kooperatifleri
- 9) Karayolu Yolcu Taşıma Kooperatifleri
- 10) Küçük Sanat Kooperatifleri
- 11) Pazarcılar İşletme Kooperatifleri
- 12) Site İşletme Kooperatifleri
- 13) Temin Tevzi Kooperatifleri
- 14) Tüketim Kooperatifleri
- 15) Üretim ve Pazarlama Kooperatifleri (Tütün Üretim ve Pazarlama Kooperatifleri Hariç)
- 16) Yaş Sebze ve Meyve Pazarlama Kooperatifleri

## Kooperatiflerin Sayısal Görünümü:

İl Müdürlüğümüz verilerine göre ilimizde 6 farklı konuda faaliyet gösteren 36 kooperatif ve 3.651 kooperatif ortağı bulunmaktadır

### İlçeler Göre Kooperatif Sayıları:

<b>Kooperatifin Adı</b>	<b>Gümüşhane</b>	<b>Kelkit</b>	<b>Şiran</b>	<b>Torul</b>	<b>Kürtün</b>	<b>Köse</b>
<i>Esnaf ve San. Kredi ve Kefalet Kooperatifi</i>	1	1	1	1	1	1
<i>İşletme Kooperatifi</i>	2					
<i>Taşıma ve İşletme Kooperatifi</i>			1			
<i>Motorlu Taşıyıcılar Kooperatifi</i>	10	1	2	2	3	1
<i>Turizm Geliştirme Kooperatifi</i>	1					
<i>Kadın Girişimi Üretim ve İşletme Kooperatifi</i>	2	1	1	1	2	
<b>GENEL TOPLAM</b>	<b>16</b>	<b>3</b>	<b>5</b>	<b>4</b>	<b>6</b>	<b>2</b>

*Tablo-1*

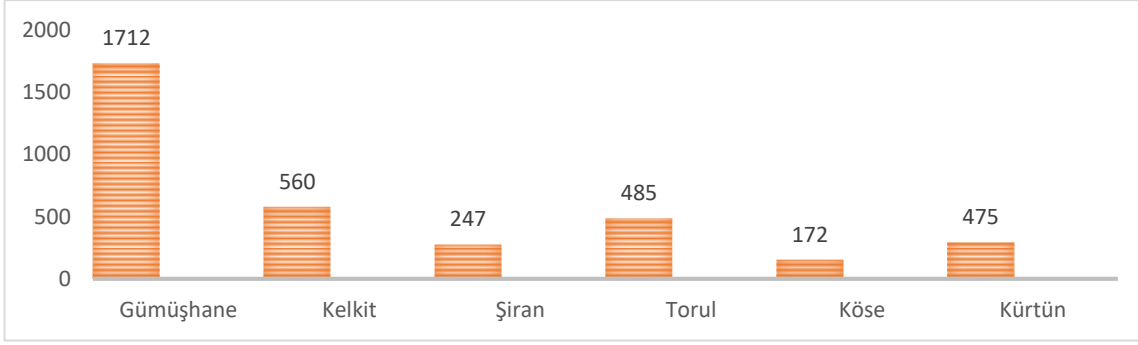
Tablodan da görüldüğü üzere faaliyet alanına göre en fazla sayıdaki kooperatif 19 (on dokuz) Motorlu Taşıyıcılar Kooperatifi olup bunları sırasıyla 7 (yedi) Kadın Girişimi Üretim ve İşletme Kooperatifi, 6 (altı) Esnaf ve Sanatkârlar Kredi ve Kefalet Kooperatifi, 2 (iki) İşletme Kooperatifi, 1 (bir) Taşıma ve İşletme Kooperatifi ve 1 (bir) Turizm Geliştirme Kooperatifi izlemektedir.

<b>Kooperatifin Adı</b>		
<i>Esnaf ve San. Kredi ve Kefalet Kooperatifi</i>	6	3158
<i>İşletme Kooperatifi</i>	2	14
<i>Taşıma ve İşletme Kooperatifi</i>	1	7
<i>Motorlu Taşıyıcılar Kooperatifi</i>	19	385
<i>Turizm Geliştirme Kooperatifi</i>	1	7
<i>Kadın Girişimi Üretim ve İşletme Kooperatifi</i>	7	80
<b>GENEL TOPLAM</b>	<b>36</b>	<b>3.651</b>

*Tablo-2*

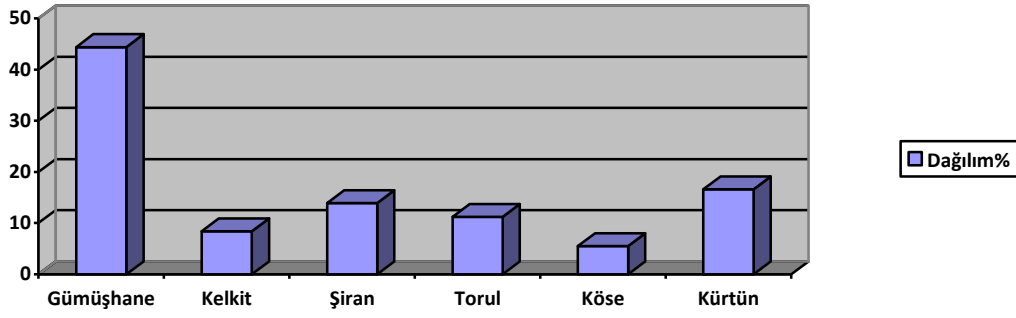
Kooperatif ortak sayısında ise ilk sırada Esnaf ve Sanatkârlar Kredi ve Kefalet Kooperatifleri (3158), sırasıyla Motorlu Taşıyıcılar Kooperatifleri (385), Kadın Girişimi Üretim ve İşletme Kooperatifleri (80), İşletme Kooperatifleri (14), Turizm Geliştirme Kooperatifi (7) ve Taşıma ve İşletme Kooperatifi (7) takip etmektedir.

### ***Kooperatif Ortaklarının İlçelere Göre Dağılımı:***



Tablo-3

### ***Kooperatiflerin ilçelere Göre Dağılımı:***



Tablo-4

### ***Kooperatif Genel Kurul Toplantılarına İştirak:***

<b><i>Kooperatif İşlemleri</i></b>	<b><i>2024</i></b>
<b><i>Bakanlıkça Kurulan Kooperatifler</i></b>	<b><i>0</i></b>
<b><i>İl Müdürlüğünce Kurulan Kooperatifler</i></b>	<b><i>3</i></b>
<b><i>Genel Kurul Yapan Kooperatifler</i></b>	<b><i>32</i></b>
<b><i>Olağanüstü Genel Kurul Yapan Kooperatifler</i></b>	<b><i>0</i></b>
<b><i>Genel Kurul Yapmayan Kooperatifler</i></b>	<b><i>1</i></b>
<b><i>Tasfiye Halindeki Kooperatifler</i></b>	<b><i>1</i></b>
<b><i>Kapanan Kooperatifler</i></b>	<b><i>1</i></b>
<b><i>Savcılığa verilen kooperatifler</i></b>	<b><i>1</i></b>

Tablo-5

## KOOP-DES:

2024 yılı içerisinde, Bakanlığımızca KOOP-DES kapsamında ortaklarının çoğunluğu kadınlardan oluşan Gümüşkale Kadın Girişimi Üretim ve İşletme Kooperatifi, Albatros Kadın Girişimi Üretim ve İşletme Kooperatifi ve Kürtün Örümcek Ormanları Kadın Girişimi Üretim ve İşletme Kooperatifinin her birine 225.000,00 TL tutarında hibe desteği verilmiştir.

## Kooperatifçilik Faaliyetleri:

Kooperatifçilik, hemen her faaliyet konusunda çalışabilecek bir işletme modelidir. Bu nedenle birçok sektörde uygulanabilen ve geniş kitlelerin katılımına olanak sağlayan bir özellik gösterir. Kooperatifçilik faaliyetleri, oluşturduğu istihdam ve ekonomik değer üretme katkısı kadar ticari yaşamın içinde de önemli bir yer almaktadır. Bu nedenle konuttan tarımsal üretime, eğitimden sağlık hizmetlerine, taşımacılıktan sigortacılığa kadar geniş alanlara yayılım göstermektedir.

Faaliyetleri itibariyle Türk ekonomisine sağladıkları önemli katkı ve sektörel olarak üstlendikleri işlevlerle öne çıkan; eczacı kooperatifleri, kadın girişimi üretim ve işletme kooperatifleri, kredi ve kefalet kooperatifleri, sigorta kooperatifleri, tarımsal faaliyet gösteren kooperatifler, tüketim kooperatifleri, ulaştırma kooperatifleri, yapı kooperatifleri ile yenilenebilir enerji kooperatifleridir.

## Kadın Girişimi Üretim ve İşletme Kooperatifleri:

Kooperatifçilik ilkeleri ve değerlerinin tesis edilmesi ve yayılmasını müteakip kadınlar dünya genelinde kooperatiflerde giderek daha fazla oranda kendilerine yer bulmuşlardır. Kadınların kooperatiflerden elde ettikleri en önemli fayda; düzgün bir gelir elde edebilecekleri, iş güvencesine sahip ve kalıcı bir işlerinin olmasıdır. Bugün dünya çapında en önemli sorunların başında yoksulluğun giderek artması gelmektedir. Kadınların, yoksulluktan en çok etkilenen gruplar arasında yer alması nedeni ile yoksullukla mücadelede de kadın kooperatiflerinin önemi bir kat daha artmaktadır.

Kadın Kooperatifi olarak İl merkezinde iki adet (Gümüşeller Kadın Girişimi Üretim ve İşletme Kooperatifi, Gümüşkale Kadın Girişimi Üretim ve İşletme Kooperatifi), Kelkit ilçesinde bir adet (Kasaba Atölyesi Kadın Girişimi Üretim ve İşletme Kooperatifi), Kürtün ilçesinde iki adet (Kürtün Almıla Kadın Girişimi Üretim ve İşletme Kooperatifi, Kürtün Örümcek Ormanları Kadın Girişimi Üretim ve İşletme Kooperatifi), Şiran ilçesinde bir adet (Şiran Kadın Girişimi Üretim ve İşletme Kooperatifi), Torul ilçesinde bir adet (Albatros Kadın Girişimi Üretim ve İşletme Kooperatifi) olmak üzere toplam 7 (yedi) adet kooperatif bulunmaktadır.

<i>Kooperatifin Adı</i>	<b>2024</b>	
<i>Kadın Girişimi Üretim ve İşletme Kooperatifi</i>	7	80

Tablo-6

## Esnaf ve Sanatkârlar Kredi ve Kefalet Kooperatifleri:

İşletmelerin finansman ihtiyacının banka veya diğer finans kuruluşlarından karşılanmasında, mali yapının istikrarı açısından, kredi ve kefalet sistemi önem taşımaktadır. Ülkemizde halen kredi kefaleti sağlama konusunda en önemli organizasyon kredi ve kefalet kooperatifleridir. Ülkemizde bu amaca hizmet eden kurumsal yapıların başında esnaf ve sanatkârlar kredi ve kefalet kooperatifleri (ESKKK) gelmektedir.

<i>Kooperatifin Adı</i>	<b>2024</b>	
<i>Esnaf ve Sanatkârlar Kredi ve Kefalet Kooperatifleri</i>	6	3158

Tablo-7



## Taşıma ve İşletme Kooperatifi ve Motorlu Taşıyıcılar Kooperatifleri:

Ulaştırma hizmeti sunan kooperatifler; taşımacılığı fiilen hizmet edinen minibüsçüler, taksiciler, kamyoncular, otobüsçüler ve deniz motorcuları tarafından kurulan kooperatiflerdir. Ayrıca, sayısı az da olsa, hamalların bir araya gelerek kurduğu hamal taşımacılığı kooperatifleri de ülkemizde faaliyet göstermektedir.

2024 yılı itibarıyla ilimizde 19 motorlu taşıyıcılar kooperatifi, 2 işletme kooperatifi ve 1 taşıma ve işletme kooperatifi bulunmaktadır. Ulaştırma hizmeti sunan kooperatiflerin ortak sayısı toplamı 406'dır.

Kooperatifin Adı	2024	
Taşıma ve İşletme Kooperatifleri	1	7
İşletme Kooperatifleri	2	14
Motorlu Taşıyıcılar Kooperatifleri	19	385
<b>GENEL TOPLAM</b>	<b>22</b>	<b>406</b>

*Tablo-8*

İl Müdürlüğümüz koordinasyonunda; ilimizde bulunan kooperatiflerin yöneticileri, denetçileri ve ortaklarıyla bir araya gelinmesi kapsamında ilimizde bulunan kooperatif kuruluşlar ziyaret edilerek kooperatiflerin çalışmaları, istek, talep ve sorunları üzerinde görüş alışverişinde bulunulmuştur.

Ziyaretlere; İl Müdürlüğümüz Esnaf, Sanatkârlar ve Kooperatifçilik Şubesi Sorumlusu Emrah BALABAN iştirak etmiştir.

→İl Müdürümüz Mürsel YAŞAR; Aile ve Sosyal Hizmetler İl Müdürlüğünden Ferdiye DEMİR, Kürtün Almıla Kadın Girişimi Üretim ve İşletme Kooperatifi Yönetim Kurulu Başkanı Ayşegül Öznur Parlak, Gümüşhane İşgem Müdürü Ayten İDRİSOĞLU ve Trabzon Tarım ve Orman Müdürlüğü yetkililerini makamında kabul ederek kooperatiflerin girişimleri ve geliştirilmeleri hakkında bilgi paylaşımında bulundu.



→Gümüşhane İşgem Merkezi; Ticaret İl Müdürlüğünden Emrah BALABAN, Aile ve Sosyal Hizmetler İl Müdürlüğünden Ferdiye DEMİR ve Tarım ve Orman Müdürlüğünden Ali İhsan TAŞ tarafından ziyaret edilerek İş Merkezinde atölyeleri bulunan kooperatiflerinin durumu ve faaliyetleri İşgem Müdürü Ayten İDRİSOĞLU'yla görüşüldü.



→Kadın Kooperatiflerinin Güçlendirilmesi İş Protokolü kapsamında; Gümüşhane Ticaret İl Müdürlüğü, Gümüşhane Aile ve Sosyal Hizmetler İl Müdürlüğü ve Gümüşhane İl Tarım ve Orman Müdürlüğü iş birliğinde Kürtün Kaymakamı Sayın Nur YALÇINKAYA makamında ziyaret edildi.



→Bakanlığımız KOOP-DES programı kapsamında makine ve teçhizat alımı hibe teşvikinden faydalanan S.S. Albatros Kadın Girişimi Üretim ve İşletme Kooperatifi'ne İl Müdürümüz Mürsel YAŞAR tarafından hibe tutarı takdim edildi.



→Kadın Kooperatiflerinin Güçlendirilmesi İş Protokolü kapsamında; Gümüşhane Ticaret İl Müdürlüğü, Gümüşhane Aile ve Sosyal Hizmetler İl Müdürlüğü ve Gümüşhane İl Tarım ve Orman Müdürlüğü iş birliğinde Gümüşhane Belediyesi Toplantı Salonunda Kadın Kooperatiflerine yönelik bilgilendirme gerçekleştirilip KOOP-DES programı kapsamında Bakanlığımız tarafından sağlanan destekler konusunda bilgi verildi.



→Köse Halk Eğitim Kursiyerlerine Yönelik Kadın Kooperatiflerinin Güçlendirilmesi İş Birliği Protokolü kapsamında Kadın Kooperatifçiliği ve Kooperatifçilikle, KOOP-DES programı hakkında bilgi verildi.



→Şiran Meslek Yüksekokulları öğrencilerine yönelik olarak 21 Aralık Dünya Kooperatifçilik Günü kapsamında, Bakanlığımız bünyesindeki kooperatifler ve KOOP-DES programı kapsamında verilen destekler hakkında seminer düzenlendi.



## Hedefler

- ✓ Kooperatiflerin gelişmesine ve yaygınlaşmasına yönelik çalışmalar yapmak,
- ✓ Kooperatiflerin Bakanlığımız Kooperatif Bilgi Giriş Sistemine veri akışlarının zamanında ve doğru bir şekilde girilmesine hassasiyet göstermek,
- ✓ Temelinde topluma hizmet olan Kooperatifçiliğin yaygınlaşması için bilinçlendirme hususunda etkinlikler yapmak,
- ✓ İş ortaklık kültürünün geliştirilmesi için bilinçlendirme çalışmaları yapmak,

Gümüşhane Ticaret İl Müdürlüğü 2024 Yılı Performans Göstergeleri Tablosu				
A- KOOPERATİF HİZMETLERİNE İLİŞKİN ALT SÜREÇLER				
Performans Göstergeleri (PG)		Ölçüm Kriterleri (Formül)	Ölçüm Noktaları (Veri Kaynağı)	2024 Yılı Gösterge Bilgisi
PG Kodu	Performans Göstergesi Adı			
KGM 1	1) Kop-Gir ve Koop-Gep Etkinlik Sayısı, Sertifika Alan Katılımcı Sayısı	Yıllık	Katılımcı Listeleri	0
		Düzenlenen Koop-Gir / Koop-Gep Etkinlik Sayısı		
		Sertifika Alan Katılımcı Sayısı		
KGM 2	2) Kooperatifler ile İlgili Şikayetlere İlişkin Ortalama İnceleme Süresi	Yıllık	EBYS	0
		A: Her bir şikâyete ilişkin başvuru tarihi ile sonuçlandırma tarihi arasındaki gün sayısının genel toplamı		
		B: Kooperatifler ile ilgili toplam şikâyet sayısı		
		<b>Şikâyet bazında ortalama inceleme süresi: A / B</b>		
KGM 3	3) Zamanında Mal Bildirimi Yapmayan Yönetici/Genel Müdür Oranı	Yıllık	KOOP-BİS, EBYS	0
		A: Zamanında mal bildirimini yapmayan yönetici/genel müdür sayısı		
		B: Toplam kooperatif yönetici/genel müdür sayısı		
		<b>Zamanında mal bildirimini yapmayanların oranı: A / B x100</b>		
KGM 4 KPG 4	4) Kooperatif Bakanlık Temsilcisi Talebi Karşılama Oranı (KPG)	Yıllık	KOOP-BİS, EBYS	31 31 100
		A:BT görevlendirilen kooperatif sayısı		
		B: BT talebi bulunan kooperatif sayısı		
		<b>BT talep karşılama oranı: A / B x 100</b>		
KGM 5	5) Kooperatif Kuruluş İzin İşlem Süresi	Yıllık	KOOP-BİS, EBYS	0,67
		A: Başvuruların toplam sonuçlandırılma gün sayısı		
		B: Toplam kurulan kooperatif sayısı		
		<b>Kuruluş izin işlem süresi: A/B</b>		
KGM 6	6) Anasözleşme Değişiklik İzin İşlem Süresi	Yıllık	KOOP-BİS, EBYS	0
		A: Başvuruların toplam sonuçlandırılma gün sayısı		
		B: Toplam ana sözleşme değişiklik izni talep eden kooperatif sayısı		
		<b>Anasözleşme değişiklik izin işlem süresi: A/B</b>		
B- ORTAK SÜREÇLERE İLİŞKİN ALT SÜREÇLER				
KPG 5 TİM 1	7) BT Görev Dağılımında Adil Dağılım Oranı (KPG)	Yıllık	İlgili Banka Hesabı, cari yıl hesap hareketleri	34.489,69
		A: İl müdürlüğü hesabına yatan toplam bakanlık temsilcisi ücreti		5
		B: Bakanlık temsilcisi sayısı		6.897,94
		C: Ort. BT başına düşen ücret miktarı=A/B		7.932,63
		Delta= C (+) (-) % 15		5.863,25
		<b>Adil Dağılım Yüzdesi:</b>		
		Delta içinde gelir elde eden BT sayısı/Bx100		
		<b>Not:</b> Adil dağılım oranı AŞ, kooperatif ve ESO Bakanlık temsilcisi görevlendirmeleri için ayrı ayrı hesaplanması gerekmektedir.		100

KPG 5- TİM 1 İSTİSN